

**BYGG SÅ HÄR 6**

**TILLÄGGSISOLERA  
KÄLLARVÄGGEN**



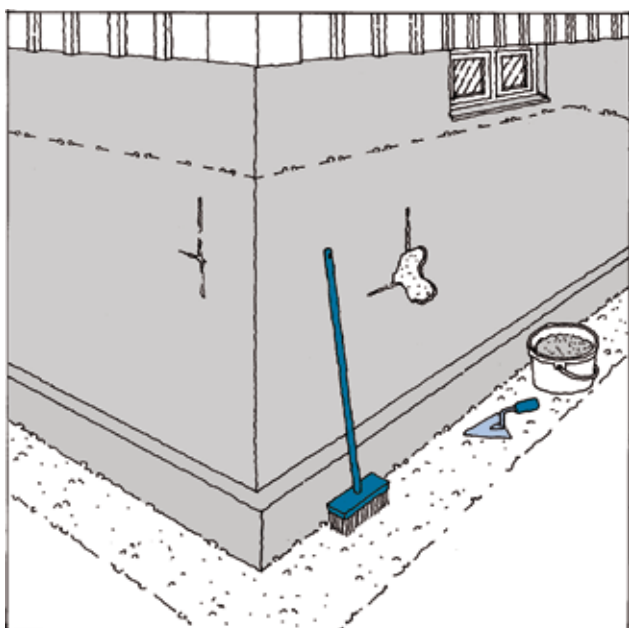
**PAROC®**

# UTNYTTJA KÄLLARUTRYMMENA BÄTTRE

Om du vill ha lekrum för barnen eller en gillestuga i källaren så kan du isolera källarväggarna för att få det mera komfortabelt och slippa kallras från källarytterväggen. Vi rekommenderar att du börjar med att isolera utsidan med Markskiva eller Ecoprim Källarvägg. Då får du både isolering och fuktskydd samtidigt. En tunn isolering på insidan kan sedan utgöra ett komplement.

PAROC.SE

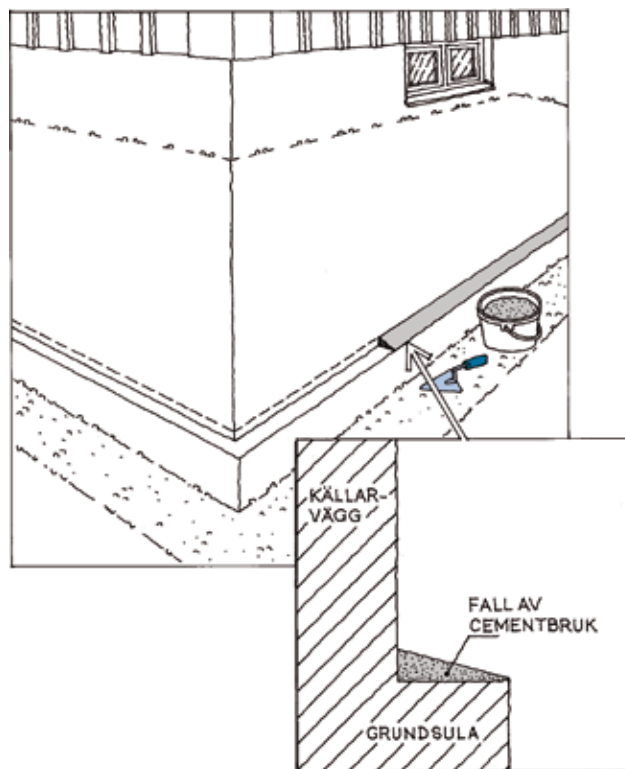
## TILLÄGGSISOLERA OCH FUKTSKYDDA UTVÄNDIGT MED MARKSKIVA



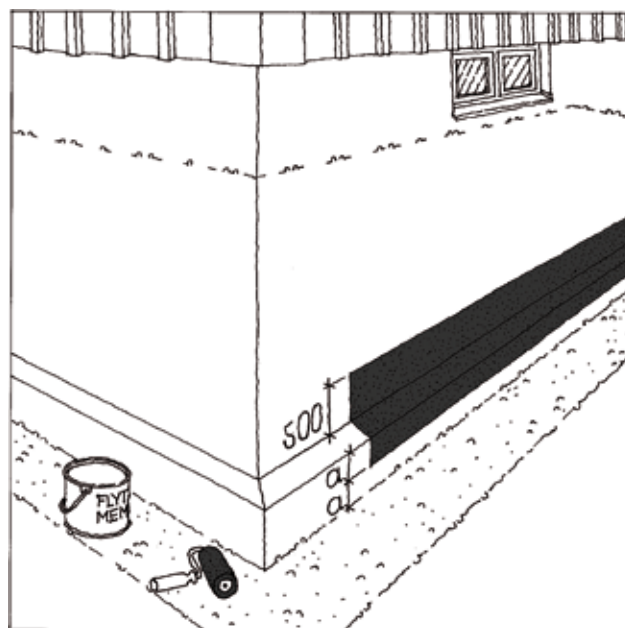
**1** När du bestämt dig för att lägga om dräneringen och isolera gräver du längs hela källarytterväggen så att du verkligen kommer åt att göra isoleringsarbetet och att ta bort den gamla dräneringsledningen.

Anlita gärna en firma med en mindre maskin för detta så minskar skadorna på omgivande mark.

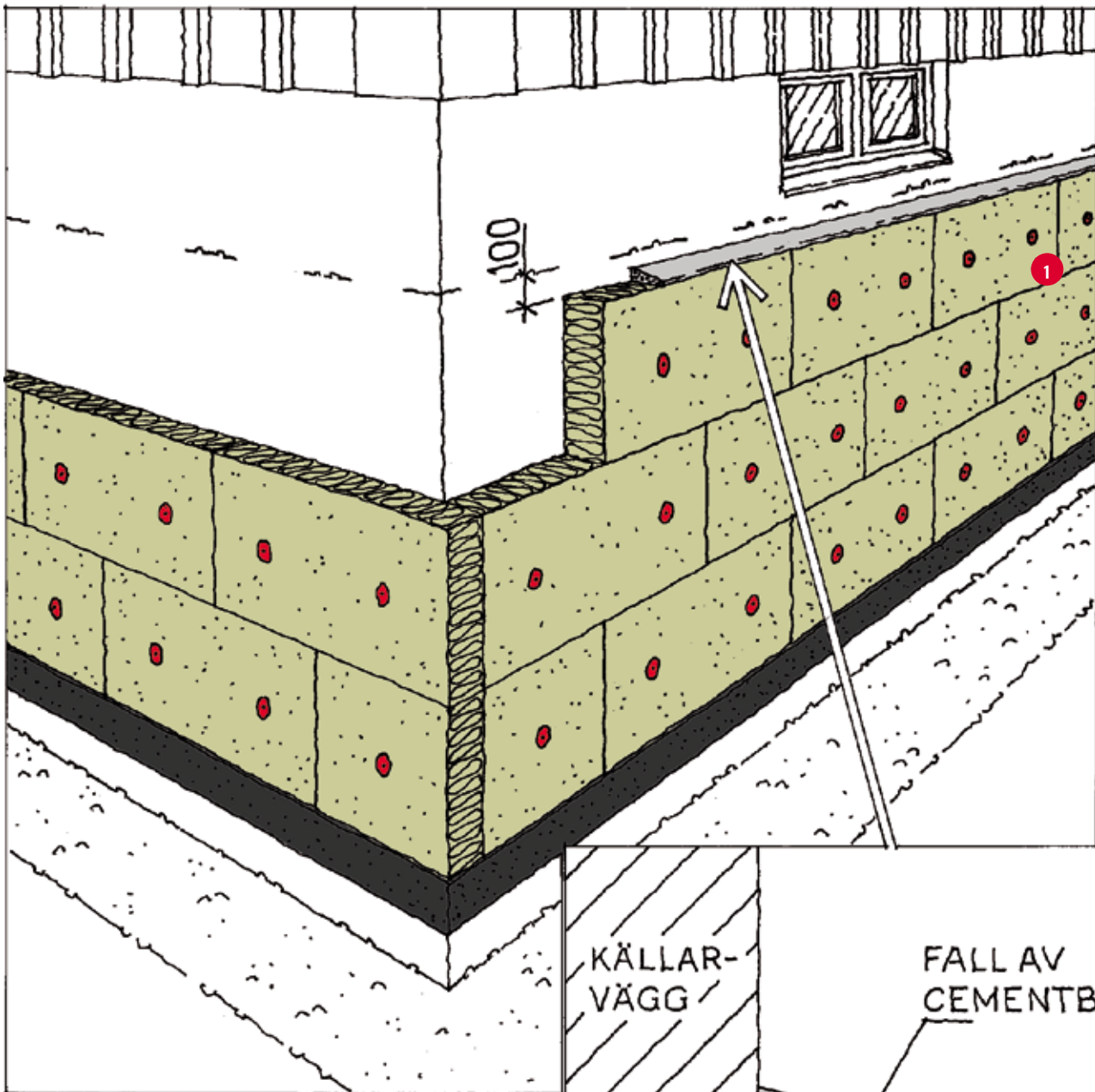
Se till att väggen är ren och slät och laga i skador med cementbruk. Ta bort eventuellt utskjutande brukstungor.



**2** Lägga upp ett fall av cementbruk i anslutningen mellan grundsula och grundmur.



**3** Stryk två lager med flytmembran eller kall-lasfalt ca 500 mm upp på källarytterväggen och ner på halva grundplattan. Ytan skall vara torr när arbetet utförs.

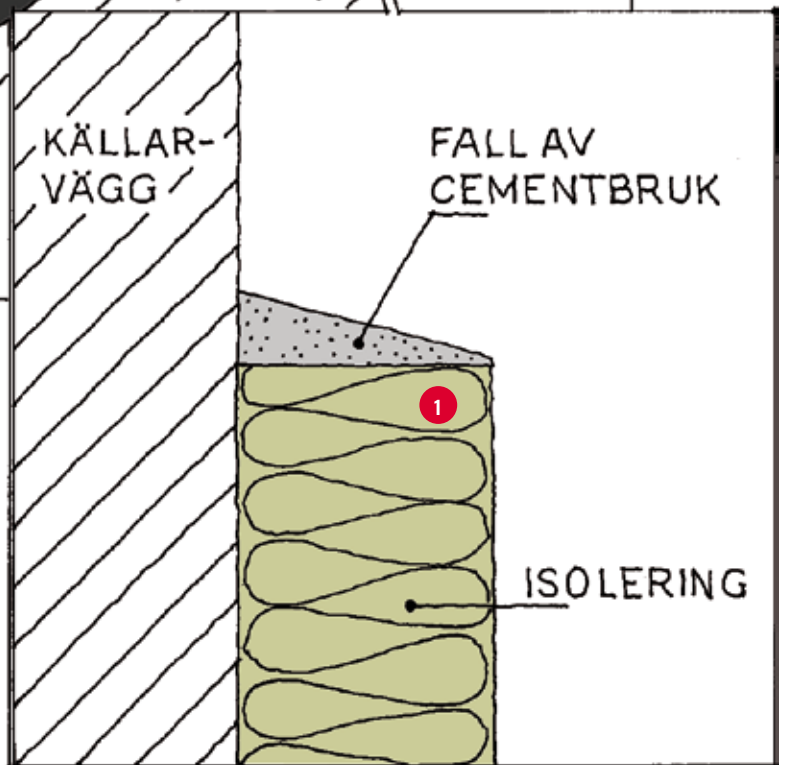


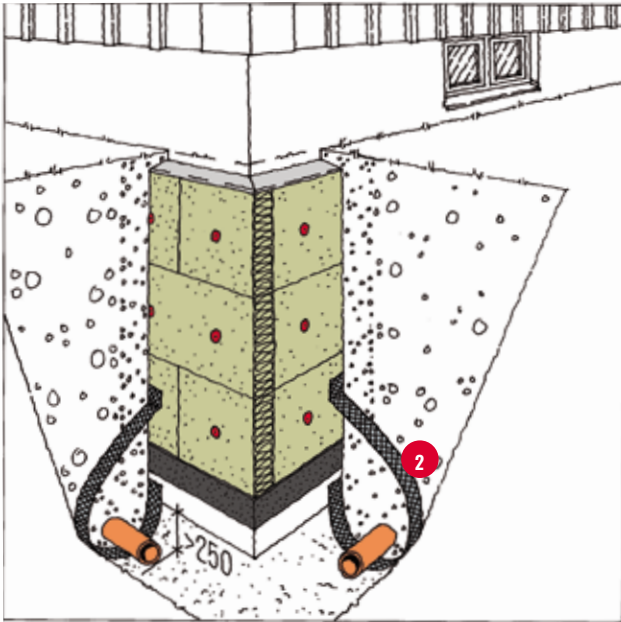
**4** Montera isoleringen. Vi rekommenderar minst 80 mm tjocklek.

Börja nerifrån och ställ första laget skivor på betongplattans brukssträng. Skjut ihop skivorna så att inga otätheter uppstår. Vid högre last intill huset används Ecoprim Källarvägg. Montera då skivorna vertikalt med rillorna uppifrån och ner.

Använd spik och bricka och fäst med två punkter per skiva. Använd varmförzinkad trådspik för lättklinker och klippspik av aluminium för lättbetongväggar. Ett alternativ är att du återfyller successivt, vilket håller isoleringsskivorna på plats.

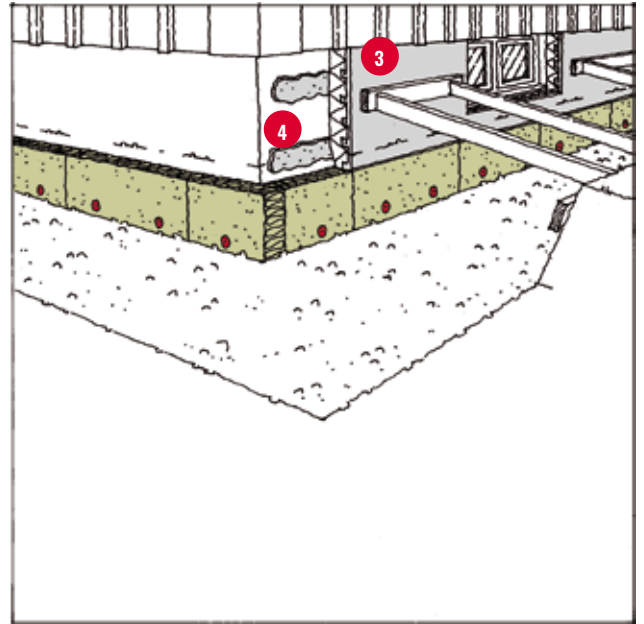
Avsluta isoleringen ca 100 mm under blivande markyta. Lägg ett fall av cementbruk på ovansidan av isoleringen.





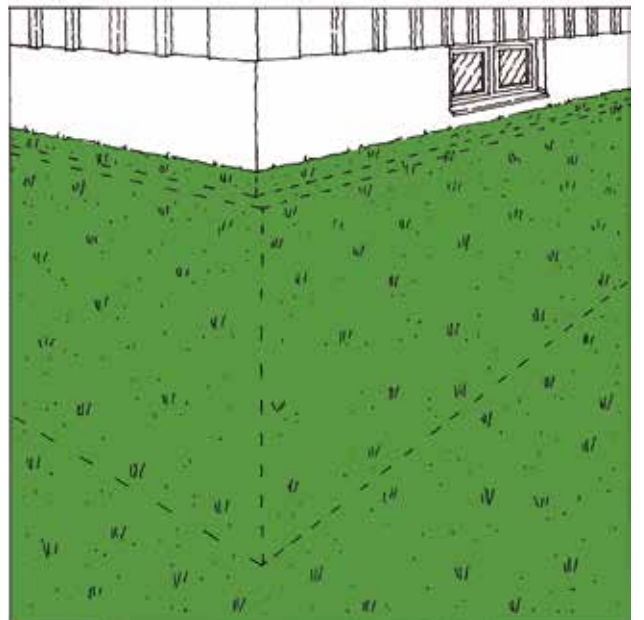
**5** Läggs en sträng med singel och ny dräneringsledning och omslut ledningen med singel och fiberduk för att förhindra igenslamning i framtiden. Vid användning av Ecoprim Källarvägg skall fiberduken sättas hela vägen upp. Läggs dräneringen med vattengångens högsta punkt ca 250 mm under undersidan av grundslan.

- 1 PAROC GRS 30, Markskiva alt. Ecoprim XEC 200, Källarvägg
- 2 PAROC XMS 110, Fiberduk
- 3 PAROC XGI 100, I-element
- 4 PAROC XPG 001, Byggklister



**6** Om du tilläggsisolerat fasaden så är det lämpligt att också isolera sockeln. Detta gör du enklast med ett I-element – en produkt med cellplastisolering och ett puts-skikt som ger en färdig sockelyta.

I-elementen monteras med ett cementbaserat bruk, exempelvis Byggklister. Läggs två längsgående brukssträngar – en i överkant och en i underkant. Elementen trycks sedan fast med ett mothåll tills bruket härdat.



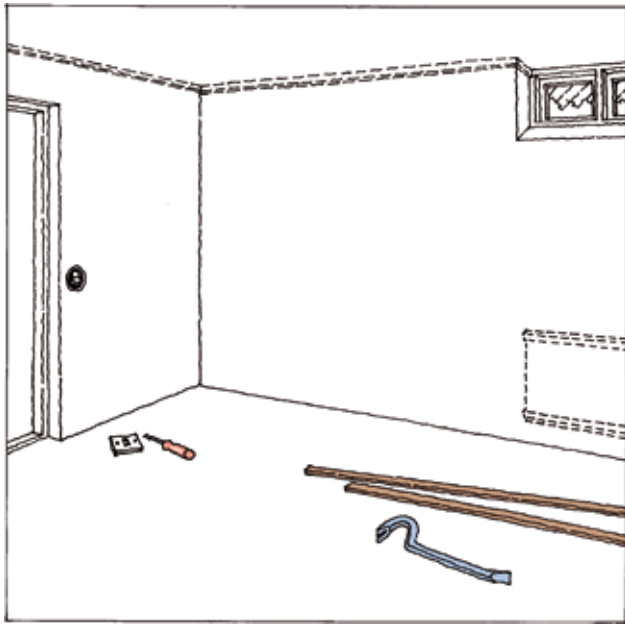
**7** Återfyllnad skall ske med minst 200 mm dränerande material närmast markskivan. Övrig återfyllnad kan göras med befintliga massor.

Se till att marken lutar från huset med lutning minst 1:20.

# VARMBONA DIN KÄLLARE

När du dränerat och isolerat din källarvägg på utsidan kan du komplettera med en tunn isolering på insidan. Vi rekommenderar att du använder stålreglar eftersom fukt kan skada virket. Ingen luft- och ångspärr används.

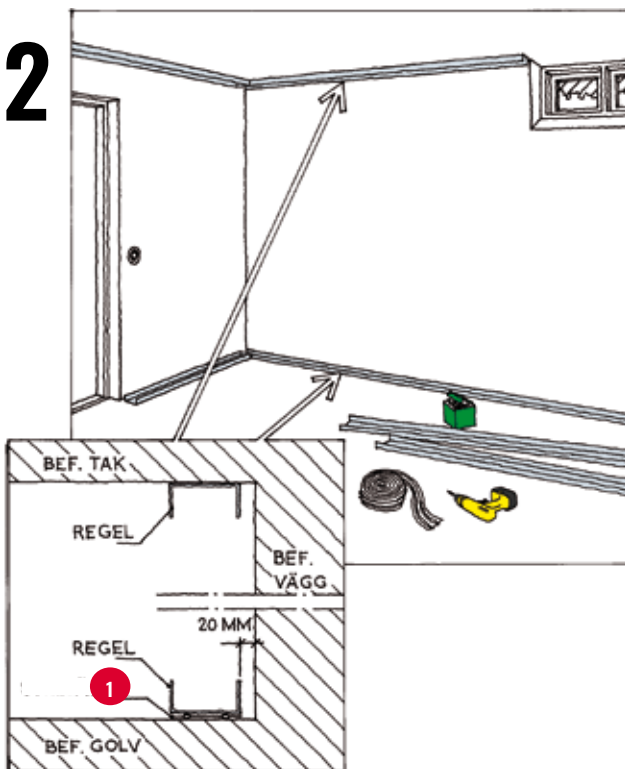
## KOMFORTISOLERA INVÄNDIGT



1

Ta bort foder och lister, radiatorer och liknande.

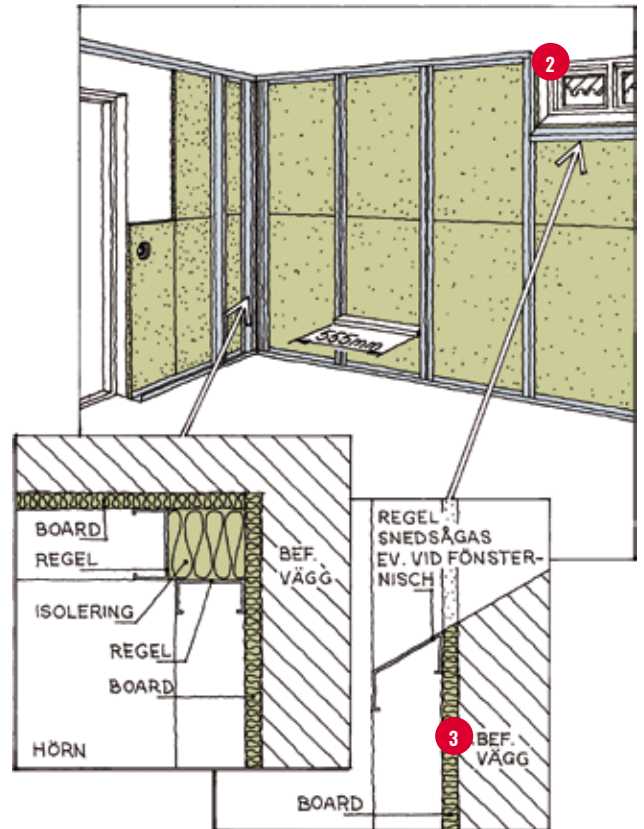
2



2

Fortsättning.

Fäst en stålskena, 45 mm, i tak och på golvet 20 mm från väggen. Lagg sylltätning eller en dubbelvikt luft- och ångspärr under golvregeln för att skydda mot fukt. Om underlaget är betong så spikar du fast skenan med stålspik eller använder bultpistol.



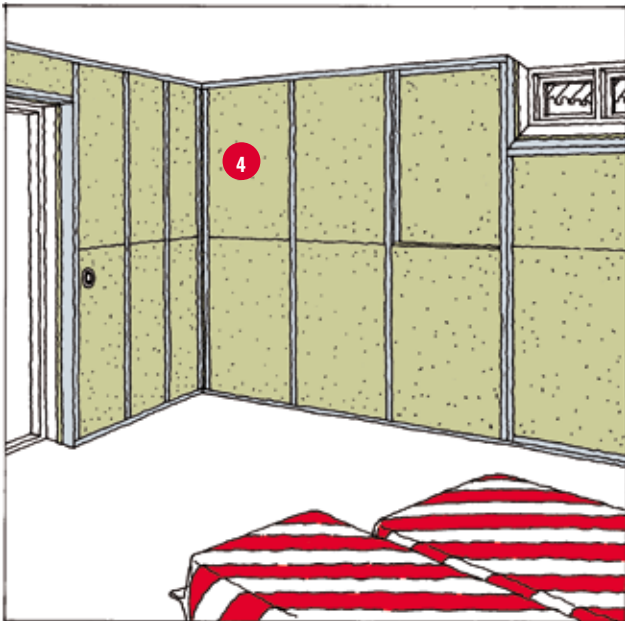
3

Montera den styva isoleringen innan du monterar stående reglar. Det ger en effektiv fuktavskiljning och bryter köldbryggan mellan källarvägg och reglarna.

Fäst de stående stålreglarna mellan golv- och takskenorna. Börja vid hörnen. Använd vattenpass och loda in den första regeln. Använd sedan en distans på 600 mm om 1200 mm breda gipsskivor används för att få rätt avstånd mellan reglarna. (450 mm om 900 mm breda gipsskivor används).

Ta kontakt med elektriker och rörläggare för eventuell komplettering av eluttag och radiatorer.

Vid fönstret kan du vinkla regeln för att få rätt lutning. Täta runt fönster med drevningsremsa.

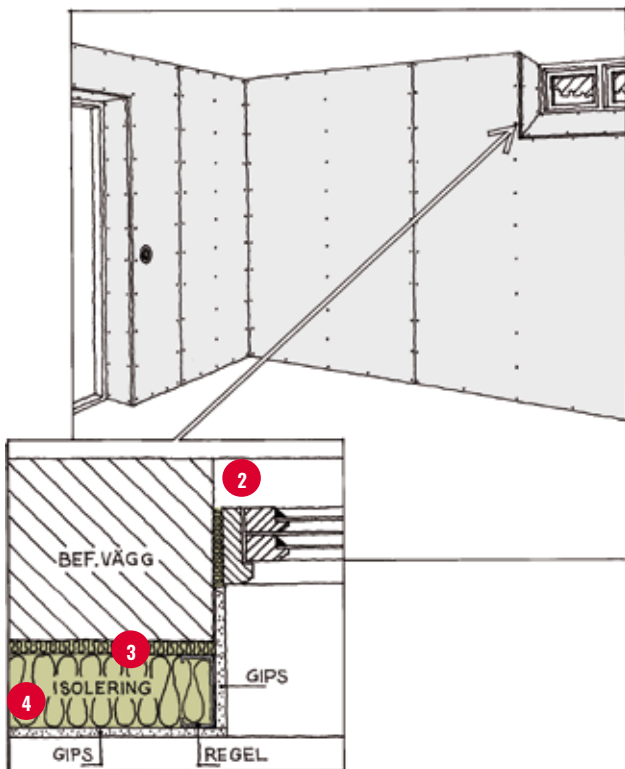


**4** Montera isoleringen. Använd om möjligt hela skivor och se till att isoleringen sluter tätt mot regelverket.



**6** Komplettera elarbeten och gör färdigt väggen med spackling, målning eller tapetsering.

Montera foder och lister.



**5** Nu är det klart att sätta upp innerbeklädnaden t ex gipsskivor.

- 1 PAROC XSS 002, Sylltätning alt. PAROC XSS 001, S-list
- 2 PAROC XSI 004zdy, Drevningsremsa GDS alt. PAROC XSI 003, Drevningsremsa
- 3 PAROC ROB 80, Takboard
- 4 PAROC eXtra, Stålrégelskiva c 600 alt. PAROC eXtra, Stålrégelskiva c 450

#### KOM IHÅG!

- Innan du isolerar källarväggen invändigt bör du först dränera och isolera väggen från utsidan samt kontrollera att väggen är torr.

Informationen i denna broschyr är en beskrivning av de villkor och tekniska egenskaper som gäller för redovisade produkter. Informationen är giltig ända tills den ersätts av nästa tryckta eller digitala version. Senaste versionen av denna broschyr finns alltid tillgänglig på Parocs websidor. Redovisade konstruktionslösningar utgör områden där våra produkters funktion och tekniska egenskaper är väl beprövade. Informationen är inte att betrakta som en garanti då vi inte har kontroll över ingående komponenter från andra leverantörer eller arbetsutförandet i byggprocessen. Vi tar inget ansvar för om våra produkter användes utanför de i våra informationsmaterial beskrivna användningsområdena.

På grund av kontinuerlig utveckling av våra produkter förbehåller vi oss rätten att göra förändringar och anpassningar i våra informationsmaterial.

**PAROC.SE**



Maj 2019  
2192BISE0519  
© Paroc 2019



**PAROC**<sup>®</sup>